

# Bodemzorg Limburg

Nr. 2 Maart 2005 - 2e jaargang Platform over bodemzorg in Limburg, voor overheden en bedrijfsleven.



## In dit nummer onder meer:

- 2 Je afval is wat je bent
- 4 NAVOS-onderzoek bijna afgerond
- 6 Van bodemzorg naar bodem zorgeloos
- 7 Nieuwe website Bodemzorg Limburg
- 8 Bodem+ wil uw vertrouwen verdienen
- 10 Weert zoekt het over de (provincie)grens
- 12 Bericht voor aandeelhouders

## Boomgaarden en beekdalen: Limburgs' unique selling points

Waarom verblijven mensen van binnen en buiten de provincie zo graag in Limburg? Afgaand op het beeld dat de toeristische sector schetst, draagt het prachtige landschap daar zeker aan bij. Toerisme en recreatie vormen een economische factor van belang in Limburg. Des te belangrijker dat de 'kip met de gouden eieren' niet wordt geslacht, vindt het Limburgs Landschap.

Gerard Evenhuis is hoofd terreinbeheer bij de Stichting het Limburgs Landschap. Hij licht de visie van de stichting toe: "We realiseren ons dat het voor veel bestuurders lijkt alsof er genoeg natuur is, inclusief de vele landbouwgronden die Limburg rijk is. Je zou dus kunnen stellen dat een klein stukje groen meer of minder niet

zoveel verschil maakt. Maar het alomtegenwoordige groen maakt Limburg juist zo aantrekkelijk. Een gemeentebestuur dat plannen maakt voor haar buitengebied, zou daar goed bij moetenilstaan."

### Economische bril

De verantwoordelijkheid voor de buitengebieden ligt meer

en meer bij provincie en gemeenten, met de Nota Ruimte en het POL als leidraad. Evenhuis: "Natuurorganisaties kijken met enige zorg naar landelijke en provinciale beleidslijnen. De Nota Ruimte is duidelijk geschreven vanuit een economisch perspectief. >>

[Lees verder op pag. 3](#)

## Vanaf 28 april: wandelen op Langen Akker

*Na afwerking en afdichting (in 2000) en een periode van controles en ontwikkeling van de beplanting, wordt de voormalige stortplaats Langen Akker in Berg en Terblijt binnenkort opengesteld voor wandelaars. Vanaf 28 april aanstaande kunnen bezoekers er genieten van een gevarieerde flora en fauna (waaronder een rijke kruidenvegetatie en veel vlinders) en een prachtig uitzicht over het Geuldal. Nazorg Limburg heeft een deel van het beheer van de stortplaats uitbesteed aan het Limburgs Landschap. Deze stichting zet Galloway-runderen in voor begrazing van de voormalige stortlocatie.*

# Rapportage NAVOS komt eraan



Na vele jaren geduldig wachten lijkt de landelijke rapportage van het onderzoek naar oude stortplaatsen nu op komst. Onder de werktitel NAVOS wordt het verkennende onderzoek afgerond en komen de eerste resultaten vrij.

Bij de start van het onderzoek was de verwachting dat er veel nieuwe gevallen van bodemverontreiniging zouden worden ontdekt. Gaandeweg het onderzoek is echter gebleken, dat de verspreiding van verontreinigingen uit oude

stortplaatsen niet zo ernstig is als gevreesd. Het oude idee om een Leemtewet II in het leven te roepen voor financiële dekking van de extra verwachte kosten, kan daarmee definitief in de ijskast.

## Initiatieven voor hergebruik

In de provincie Noord-Brabant heeft men uitgedacht hoe initiatieven voor hergebruik van oude stortplaatsen kunnen worden gestimuleerd. Via de Provinciale Milieuverordening (PMV) Noord-Brabant worden initiatiefnemers geactiveerd om plannen te maken voor hergebruik van stortlocaties. Er is een subsidieregeling tot stand gekomen om deze aanpak te stimuleren. Of het werkt moet nog blijken, maar het is in ieder geval de moeite waard de ontwikkelingen in onze buurprovincie nadrukkelijk te volgen.

Nu is het aan ons, hier in Limburg, om te laten zien hoe we de zorg voor onze oude stortplaatsen gaan organiseren. Medio dit jaar zal het provinciebestuur het plan van aanpak presenteren.

We kijken ernaar uit!

*Dick Rootert*

*Directeur Nazorg Limburg*

*Lees meer over het NAVOS-onderzoek op pagina 4.*

## Column

# Je afval is wat je bent

**Landschapsarchitect Pieter Kromwijk levert met zijn bureau een bijdrage aan het karakter en de kwaliteit van het stedelijk landschap. In Bodemzorg Limburg laat hij op andere wijze van zich horen.**

Het produceren van afval is niet voorbehouden aan de mens. Planten produceren afval, dat mensen miljoenen jaren later weer gebruiken als steenkool, turf en olie.

Ook dieren produceren afval. Iedereen die in een hondendrol trapt, weet daar alles van. Soms helpt de mens de die-

ren een handje. Denk maar aan het mestoverschot!

Maar, eerlijk is eerlijk, mensen maken er het grootste zootje van. Al jaren zijn archeologen hier dankbaar mee in de weer. Je afval is wat je bent. De beerput als het kloppend hart van de opgraving. Wij moeten nu dus dankbaar

zijn dat mensen de neiging hebben hun afval op een hoop te gooien of te begraven.

Eeuwenlang vulden wij in Nederland grote gaten in de grond met onze overbodige rommel. Van medisch afval tot een ouwe stoel.

Tegenwoordig doen we aan scheiding en hergebruik. Er is een heel nieuw type bedrijvigheid ontstaan van recyclagebedrijven en verbrandingsovens tot hopen dampende compost.



Wij lijken ons te schamen voor onze oude gewoonten en die tijd van afdanken en niet meer omkijken. Alle sporen moeten worden uitgewist en afgedekt. Wij noemen het nu littekens in het landschap. Maar juist die oude storthopen laten zien wie wij waren. Zij zijn ons geheugen, maak ze zichtbaar!

## >> Vervolg pagina 1

Dat zie je vaker: in tijden van recessie verslapt de aandacht voor natuurbescherming. Maar die natuur is voor de Limburgse economie op de lange termijn van het grootste belang! Zeker nu de landbouw in een neerwaartse spiraal zit van steeds minder subsidie en concurrentie op wereldniveau. "Mede vanwege die slechte tijden weten agrariërs en natuurbeheerders elkaar de laatste jaren steeds beter te vinden. "We werken vaker samen. Zo laten wij runderen van landbouwers grazen in gebieden waar sprake is van traditionele vorm van natuurbeheer. Eigenlijk is het logisch: samen zijn we toch de stoffeerdere van het land."

### Ruggengraat

Voor Limburg geldt dat zeker: dat prachtige landschap bestaat immers ook voor een groot deel uit cultuurlandschap. "De bekende hoogstamboomgaarden en hagen tussen de akkers zijn voor het Limburgs Landschap absoluut het beschermen waard. En dat doen we ook, door te snoeien, onderhouden, en bij te planten als dat nodig is," vertelt Evenhuis. Overigens grijpt Limburgs Landschap lang niet altijd intensief in: "Bij de zogenoemde natuur-



De Stichting het Limburgs Landschap is al sinds 1931 actief met het beschermen van natuurgebieden in Limburg. De Stichting beschermt meer dan 6.700 hectare natuurgebied, verdeeld over bijna 60 gevarieerde natuurgebieden. Deze zijn allemaal gastvrij opengesteld. De activiteiten van Het Limburgs Landschap worden ondersteund door de Beschermers, de provincie Limburg, de Nationale Postcode Loterij en de Stichting Robur (bedrijven voor het Limburgs Landschap).



Gerard Evenhuis beschermt het Limburgse land.

ontwikkelingsgebieden laten we de natuur haar gang gaan. Beekdalen, zoals het Beneden Geuldal bij Valkenburg en Meerssen en gebieden langs de Maas, zoals de Eysderbeemden en de Pietersplas bij Maastricht, zijn daar voorbeelden van. Die gebieden worden enkel begraaasd door Konikpaarden of Galloways."

Het beschermen en helpen ontwikkelen van waardevolle landschappen, die *unique selling points* van onze provincie, is niet de enige taak van de stichting. Het Limburgs Landschap maakt zich – met andere natuurorganisaties en de overheid – sterk voor de realisatie van de Ecologische Hoofdstructuur, ofwel een 'ruggengraat' van Nederlandse natuur. Evenhuis: "Dat is het antwoord op de huidige versnippering van natuurgebieden in ons land."

Door natuurgebieden met elkaar te verbinden, maken we onze natuur rijker en interessanter. Een groter gebied kun je beter beschermen en ontwikkelen. Bovendien kunnen we andere problemen, zoals verdroging en vermessing, ook beter aanpakken."

### Alternatieven

Wat is Evenhuis' boodschap aan gemeenten? "Gemeenten kennen ons standpunt. Natuur die eenmaal is opgeofferd, krijg je niet meer terug. Vaak zijn er ook mogelijkheden om uit te breiden binnen de bestaande bebouwing. Wat staat er leeg? Kun je het terrein anders, beter inrichten? Door die alternatieven serieus te onderzoeken, voorkomen we dat we ons meest waardevolle bezit kwijtraken: het Limburgse landschap."



## NAVOS-onderzoek bijna afgerond

Met veel spanning wordt al een aantal jaren uitgekeken naar de rapportage over de NAVOS locaties. Het is zo goed als zeker dat de landelijke én provinciale rapportages de komende maanden beschikbaar komen. Daarmee ontstaat hopelijk duidelijkheid over een al jaren bestaande vraag, welke maatregelen bij de oude Limburgse stortlocaties gewenst zijn.

Op dit moment wordt de laatste hand gelegd aan het verkennende onderzoek naar oude stortplaatsen (NAVOS) in Nederland. In het hele land betreft het duizenden locaties. In de provincie Limburg liggen zo'n 400 van dergelijke locaties. Jan Zwanenburg, senior projectingenieur van de afdeling Stedelijke Leefomgeving bij de provincie Limburg, heeft er intensief aan gewerkt. We spreken hem, temidden van stapels dossiers, op zijn werkplek in het Gouvernement.

"De landelijke rapportage is mede gebaseerd op de provinciale onderzoeken. Op 16 december 2004 zijn de aanbevelingen uit de landelijke conceptrapportage besproken in een bestuurlijk overleg tussen Rijk, provincies en gemeenten. Nu ligt het rapport met de aanbevelingen van dat bestuurlijk overleg ter besluitvorming bij staatssecretaris Van Geel. Ik verwacht dat de staatssecretaris nog

het eerste kwartaal van dit jaar een besluit neemt. "Vooruitlopend op die landelijke rapportage geeft Zwanenburg al een belangrijke conclusie: "De gevolgen van de oude stortplaatsen voor mens en milieu blijken duidelijk minder ernstig te zijn dan eerder verwacht. Dat neemt niet weg dat we zorgvuldig moeten omgaan met alle oude stortlocaties."

### Vervolg in Limburg

Wat betekent de rapportage voor de provincie Limburg?

Zwanenburg: "We gaan eerst die locaties onderzoeken waarbij de afdeklaag te dun is en waar vervolgonderzoek nodig is vanwege de gemeten gehalten aan verontreiniging in de afdeklaag. Ook zullen we bij een aantal voormalige stortplaatsen onze resultaten naar de mate van verspreiding in het grondwater verifiëren. Dat doen we door grondwateronderzoek. Op basis daarvan kunnen we die stortplaatsen aanpakken die een mogelijk risico vormen voor mens, milieu en/of verspreiding. Voordat we echter verder gaan onderzoeken, zullen we eerst de gemeenten en de grondeigenaren informeren over de resultaten tot nu toe. Dat doen we zodra de staatssecretaris een besluit heeft genomen over de landelijke rapportage." Verwacht wordt dat het College van GS rond de zomer van 2005 een besluit kan nemen over de verdere aanpak. In de tussentijd kunnen grondeigenaren en gebruikers van voormalige stortplaatsen die informatie nodig hebben bij de provincie de resultaten van het onderzoek opvragen.

### Financiering

Hoe zal dat vervolgonderzoek worden georganiseerd?

Zwanenburg vertelt dat er een plan is om de coördinatie van de NAVOS-onderzoeken onder te brengen bij Bodem+ (waarover elders in deze uitgave meer). Hij vervolgt: "Totdat de staatssecretaris een standpunt heeft ingenomen over het vervolgtraject, ligt de coördinatie bij de provincie. Ook volgt er overleg tussen het Rijk en de provincies over de financiering. Vooral nog worden kosten betaald uit de opbrengst van de Leemtetwet heffing, die twee jaar lang is geïnd ten behoeve van het onderzoek naar voormalige stortplaatsen. Voor het vervolg ligt een voorstel bij de staatssecretaris. Daarin wordt zowel een relatie gelegd met de Leemtetwetfinanciering als met de bodemsaneringsbudgetten."

Over de aanpak in en door de provincies zijn verder nog geen afspraken gemaakt. Het is niet uitgesloten dat ook Nazorg Limburg door provincie en gemeenten bij de uitvoering van het vervolgonderzoek wordt betrokken.



Jan Zwanenburg, vanuit de provincie Limburg betrokken bij het NAVOS-onderzoek.

## Nu al meer weten?

De provincie Limburg wil grondeigenaren, gebruikers en gemeenten informeren over de NAVOS-resultaten tot nu toe, voordat het vervolgonderzoek in gang wordt gezet. Zodra het Rijk een besluit heeft genomen over de landelijke rapportage kan ook het College van GS besluiten over de verdere aanpak. De verwachting is dat dit rond de zomer gebeurt. Als grondeigenaren en gebruikers van voormalige stortplaatsen vóór die tijd informatie nodig hebben, kunnen zij bij de provincie de resultaten van het onderzoek opvragen.

## Van bodemzorg naar 'bodem zorgeloos'



Ron van Empel

Bodemzorg Limburg vraagt in iedere uitgave een gerenommeerd bureau om haar zienswijze te geven op het onderwerp bodemzorg. Deze keer spreekt ir. Ron van Empel, projectmanager bij DHV Ruimte en Mobiliteit BV in Limburg.

Op talloze plaatsen vinden we in Nederland, helaas, bodemverontreiniging. Uit het project 'Landsdekkend beeld 2005' blijkt dat we rekening moeten houden met 600.000 verontreinigde locaties. Het is nu zaak om hier slim mee om te gaan. Alle locaties saneren is niet alleen ondoenlijk, maar vaak ook niet eens noodzakelijk. Zelfs niet voor de duizenden voormalige stortplaatsen.

Het is goed mogelijk om de verontreinigingen in de bodem te laten, vooropgesteld dat het risico voor de omgeving beperkt is. Het beheer van het gebied moet dan zijn afgestemd op de aanwezige verontreiniging, door gebruik van nazorgtechnieken en -programma's. Zo is het mogelijk om locaties te gebruiken en te ontwikkelen zónder onacceptabele risico's.

### Transpanter

In het nieuwe bodembeleid van het ministerie van VROM is het mogelijk om gebiedsspecifieke afwegingen te maken. Die afwegingen betreffen uiteraard de bekende milieuhygiënische aspecten (bodem- en grondwaterverontreiniging en de bijbehorende risico's), maar ook andere ruimtelijke en economische belangen. Zorg voor de bodem en zorg voor de omgeving liggen dan in elkaars verlengde. Een belangrijke stap in de goede richting. Afwegingen vinden op transparantere wijze plaats, zonder dat overheden, gebruikers en ontwikkelaars 'in de kramp schieten' zodra zij met verontreiniging worden geconfronteerd.

DHV heeft in Holtum-Noord geadviseerd om een voormalige stortplaats geheel te ontgraven om er een bedrijventerrein van te maken. Op andere plaatsen kunnen zelfs woningen worden gerealiseerd. Wij merken dat inzicht in risico's en open communicatie over ieders belangen en wensen leidt tot creatieve oplossingen en een snelle aanpak. Daarbij zou het helpen als in de verschillende wetten een gelijke terminologie wordt gebruikt. Dat voorkomt dat we moeten uitleggen waarom grond die geschikt is om op te wonen en er kinderen te laten spelen, in het kader van een andere wetgeving het label 'licht verontreinigd' krijgt. Zo kunnen we ook via heldere communicatie bijdragen aan vermindering van bodemzorgen.

# Nieuwe website voor bodemzorg in Limburg

Eén online adres voor al uw vragen over bodemzorg in Limburg: dat is het doel van de kersverse website. [www.bodemzorglimburg.nl](http://www.bodemzorglimburg.nl) De eerste onderdelen van de site zijn nu operationeel.

De website is een initiatief van Nazorg Limburg BV. De zes voormalige stortplaatsen in het beheer van Nazorg Limburg zijn dan ook als eerste op de site te vinden. De bezoeker vindt er naast uitgebreide informatie over het beheer van deze stortplaatsen ook nuttige links, het laatste nieuws op bodemgebied en uiteraard informatie over Nazorg Limburg. Op termijn wordt de site aangevuld met informatie over operationele stortplaatsen (van Essent Milieu), voormalige stortplaatsen, saneringslocaties en civiele werken waarvan het beheer door gemeenten of anderen wordt overgedragen aan Nazorg Limburg.

De site biedt ook mogelijkheden om in de toekomst bodembeleidsplannen en bodemkwaliteitskaarten van provincie en

gemeenten te raadplegen. Die laatste zorgen voor een provincie-dekkend beeld van de bodemkwaliteit in Limburg. De site biedt nuttige informatie voor eenieder die in Limburg te maken heeft met bodembeleid, beheer en nazorg van stortplaatsen. Nazorg Limburg streeft ernaar in de toekomst het data-beheersysteem LIXO ook vanaf de site toegankelijk te maken. Dat betekent dat gemeenten dan snel en veilig alle informatie over de door hen overgedragen locaties via de website kunnen zien.

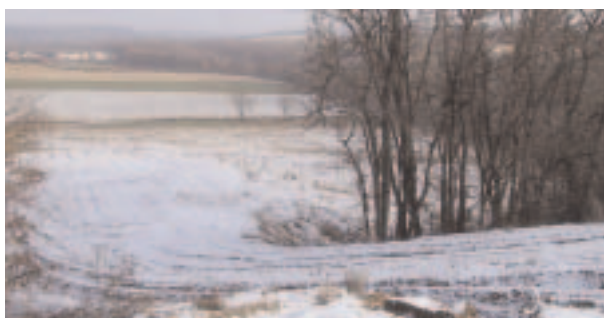
*Heeft u al een kijkje genomen op [www.bodemzorglimburg.nl](http://www.bodemzorglimburg.nl)?*

*Nazorg Limburg hoort graag uw reactie en/of suggesties.*

*U kunt reageren via de e-mailadressen die u op de website vindt.*

## Zinkwit Eijsden wordt recreatiegebied

De voormalige stortplaats Eijsden, beter bekend als de stortplaats Zinkwit, wordt samen met het voormalige gemeentestort een recreatiegebied. De locatie met een oppervlakte van 9 hectare, ten zuidoosten van de dorpskern, is gesaneerd.



Die sanering bestond uit het geohydrologisch isoleren van de mobiele verontreiniging (door benutting van de bedrijfsmatige grondwateronttrekking), het egaliseren, af-

dekken en landschappelijk afwerken van het terrein. De gemeente heeft met de provincie en de beide bedrijven die werkzaam zijn op het naastliggende bedrijfsterrein,

afspraken gemaakt over de nazorg van deze stortplaats. De opening van het gebied is gepland voor dit voorjaar.

## Nieuwe milieu-gedeputeerde

Sinds oktober vorig jaar kent de provincie Limburg een nieuw lid van het College van Gedeputeerde Staten. Bert Kersten heeft de portefeuille van voormalig gedeputeerde Evers onder zijn hoede. Daaronder vallen de beleidsvelden milieu en water, wat inhoudt dat Kersten op het vlak van bodemzorg als eerste aanspreekpunt binnen GS optreedt. Bodemzorg Limburg wenst Bert Kersten een voorspoedige tijd bij het werk in het Gouvernement. In een volgende uitgave van dit blad spreken wij hem over zijn visie op bodembeleid.



# Bodem+ wil uw vertrouwen verdienen

De kersverse uitvoeringsorganisatie voor de bodemsector, Bodem+, verenigt sinds 1 januari een scala aan taken in één loket. In het land en in de vakpers waren de eerste reacties op dit initiatief van VROM – dat streeft naar een ‘kerndepartement’ – vooral afwachtend. Reden voor taakmanager drs. ing. Henk van Zoelen om met extra enthousiasme aan de weg te timmeren.



Taakmanager Henk van Zoelen van Bodem+

Kort gezegd wil Bodem+ de verbindende schakel zijn tussen Rijk en de centrale overheden. Ondergebracht bij SenterNovem voert zij taken uit die voorheen door het ministerie van VROM werden uitgevoerd of uitbesteed aan onder meer het SCG (Service Centrum Grond) en InfoMil (sectie Bodem). ‘Een spin in het web’, noemt Van Zoelen het. Of een vierde overheidslaag? “Zeker niet,” reageert hij

gedreven. “Als we meerjarenplannen toetsen, doen wij dat namens het departement. Voor deze en andere wettelijke taken is er nu één centraal loket. Bodem+ zorgt daarmee voor meer efficiëntie en synergie, doordat de betrokken medewerkers bij elkaar zitten. We kunnen zo echt uitgroeien tot hét kenniscentrum voor bodemzaken, voor alle overheden.”

Een belangrijke functie is de ondersteuning van beleidsdirecties van een aantal ministeries. “De nadruk ligt uiteraard op het ministerie van VROM, maar we werken ook voor LNV en Verkeer & Waterstaat. De combinatie van deze en andere taken maakt het mogelijk om praktijkervaringen uit het land terug te koppelen naar die beleidsdirecties. Die schakelfunctie zorgt ervoor dat we beleid en praktijk écht dichterbij elkaar kunnen brengen.”

## Ondersteuning

Aanleiding voor de oprichting van Bodem+ zag het ministerie van VROM in de decentralisatie van het (water-) bodembeleid en in de versnippering van kennis die dat onherroepelijk tot gevolg heeft.

“Als kleine of middelgrote gemeente is het haast ondoenlijk om alle aspecten van het bodembeleid zelf in de vingers te hebben. Zeker niet nu dit beleid – sinds de beleidsbrief Bodem van december 2003 – veel méér omvat dan alleen de aanpak van bodemverontreinigingen. Het nieuwe bodembeleid zal zich meer gaan richten op duurzaam bodemgebruik en zal beter moeten worden afgestemd op ruimtelijke ordening en waterbeheer.”

Niet enkel de 28 grotere gemeenten en de 111 zogenaamde ‘programmameenten’ kunnen in het kader van de Wet bodembescherming aankloppen bij Bodem+. Iedere gemeente heeft bijvoorbeeld te maken met het Bouwstoffenbesluit. “Als gemeenten, provincies, waterschappen of rijksdiensten dat wensen, biedt Bodem+ hen ondersteuning in de vorm van een second opinion, advies of praktische kennis,” aldus Van Zoelen.

Alle overheden kunnen desgewenst een beroep doen op Bodem+. In Limburg is Bodem+ onder meer betrokken bij de sanering van de Tungelroyse Beek.

## Geen markt taken

“Over onze rol en de aard van onze adviezen kunnen we duidelijk zijn: zélf voeren we geen markt taken uit, omdat dat kan conflicteren met onze publieke taken. Daarom zijn publiekprivate organisaties niet bij Bodem+ ondergebracht,” aldus Van Zoelen. “Bodem+ zal echter wel intensief met dergelijke organisaties in de bodemsector samenwerken en afstemming zoeken.”



### ‘Daar heb ik wat aan’

Om de broodnodige kennis te vergaren en te verspreiden wil Van Zoelen de contacten in het land structureel opbouwen, via accountmanagement. “Er gaat vast enige tijd overheen voordat bestuurders en ambtenaren zeggen: ‘die club, daar heb ik wat aan.’ Vertrouwen winnen kost tijd.” Wanneer is hij tevreden?

“Als bodem – ik gebruik het begrip in brede zin – hoger op de politieke agenda staat. En als bodem meer geïntegreerd is in bijvoorbeeld ruimtelijke ordening- en watervraagstukken. Wij dragen daaraan bij via het ontsluiten van kennis, het ondersteunen van beleidsuitvoerders en het bewaken van de uitvoerbaarheid van het nieuwe bodembeleid.”

## Waarvoor kunnen gemeenten bij Bodem+ terecht?

1. uitvoering van wettelijke taken namens de minister van VROM (waaronder niet-reinigingsverklaringen grond, statusverklaringen baggerspecie, erkenningsregelingen Bouwstoffenbesluit, toetsing meerjarenprogramma's, en meer)
2. ondersteuning van decentrale beleidsuitvoering (op verzoek): inzake de Wet bodembescherming, voor 12 provincies, 28 'rechtstreekse' gemeenten en 111 'programmameenten' inzake het Bouwstoffenbesluit, voor alle Nederlandse gemeenten en provincies
3. ondersteuning van landelijke beleidsuitvoering
4. kennisontsluiting en -overdracht.

Bodem+ kan gemeenten ondersteunen bij het opstellen van onder meer meerjarenplannen, maar voert tevens de toetsing namens VROM uit. Voor de benodigde scheiding van rollen is een protocol in de maak.

Website Bodem+: [www.senternovem.nl/bodemplus](http://www.senternovem.nl/bodemplus)  
De Helpdesk is bereikbaar onder nummer (070) 37 35 123.



# Weert zoekt het over de (provincie)grens

Iedere gemeente kampt met bodemverontreiniging. Zo ook de gemeente Weert, die net als veel andere gemeenten te maken heeft met kleinere en grotere verontreinigingen van bodem en grondwater. Daarnaast wordt Weert geconfronteerd met een bijzondere bodemproblematiek: een grote regionale stortplaats én de vervuiling door zinkassen, een restant van het industriële verleden.

In het Weertse gemeentehuis spreken we Ton Forschelen, hoofd afdeling Omgevingsbeleid, en Hans van Kooij, beleidsadviseur Omgevingsbeleid. Van Kooij focust op de specifieke problematiek: "In Weert hebben we te maken met de vervuiling van met name boerenerven met zinkassen. Tot halverwege de jaren '70 van de vorige eeuw zijn deze afvalstoffen vrijgekomen bij de zinkproductie in de

fabriek in Budel Dorplein. Het materiaal is veel toegepast als erfverharding en wegverharding. We doen mee aan een groot regionaal onderzoek, waarvoor de provincies Brabant en Limburg een projectbureau in het leven hebben geroepen: Actief Bodembeheer de Kempen." Van Kooij is namens zijn gemeente ambtelijk deelnemer in de overleggroep. Voorlopig zijn in Weert 100

erven gelokaliseerd waar assen zijn toegepast en afgraving wordt voorbereid. Van Kooij: "Het is de bedoeling dat in 2005 de eerste afgravingen starten. Het projectbureau verzorgt momenteel het voorbereidende werk en is verantwoordelijk voor de uitvoering van het werk en de afvoer en verwerking van het opgegraven materiaal."

## Regionale stortplaats

Een ander groot project in de gemeente Weert betreft de regionale stortplaats. Forschelen: "Met eigenaar Essent is afgesproken dat de stortplaats vóór 2006 wordt gesloten en daarna een vloeistofdichte bovenafdichting

krijgt. De aanvoer van afval heeft de afgelopen tientallen jaren veel klachten vanuit omwonenden veroorzaakt. Het wordt nu tijd dat de stortplaats wordt ingepast in het landschap en eventueel een functie krijgt bij de activiteiten in dat gebied, zoals golf. De locatie valt onder het regime van de Leemtetwet. Dit betekent dat de provincie Limburg in financiële zin verantwoordelijk wordt voor de nazorg. Passende plannen voor de inrichting van de locatie worden op dit moment gemaakt." Tegelijk met de afwerking van de regionale stortplaats moet ook de nabijgelegen bedrijfsstortplaats Kirkels op een land-



Op de foto: beleidsadviseur Hans van Kooij van de gemeente Weert.

schappelijk verantwoorde wijze worden afgedicht. Op dit moment worden er categorie 1 en 2 bouwstoffen aangevoerd. Met de afdichting wordt een jarenlang probleem op verantwoorde wijze opgelost.

#### Samenwerking

In hoe gaat Weert om met de

'reguliere' gevallen van verontreiniging? In het oog springende voorbeelden zijn de sloop van het voormalige gebouw van Landbouwbelang en een grondwatersanering bij een voormalig textielbedrijf.

Forschelen: "We leggen alle gegevens over de bodemkwaliteit vast in een geauto-

matiseerd systeem. Met de gemeente Nederweert is gekozen voor het programma Strabis. Als gemeente aan de rand van onze provincie vinden we samenwerking met onze buurgemeenten belangrijk, juist over de provinciegrens heen. Zo willen we de samenwerking met onder

meer Cranendonk beter organiseren, daar zijn diverse mogelijkheden voor." En zolang verontreinigingen zich niet laten weerhouden door bestuurlijke grenzen, geven we de gemeente Weert daar zonder meer gelijk in!

## Maastricht, een stukje landschap rijker

De gemeente Maastricht draagt binnenkort het eigendom van haar voormalige stortplaats Belvédère (22 hectare) over aan Nazorg Limburg. De stortplaats werd eerder afgedicht en ingezaaid. Met een hoogste punt van 75 meter +NAP kunnen we in de toekomst genieten van een grandioos uitzicht over stad, Maas(dal) en het Belgische achterland.

Op Belvédère werd tussen 1970 en 1993 door de stad Maastricht en enkele Heuvelland-gemeenten zo'n 3,8 miljoen ton huishoudelijk afval en bedrijfsafval gestort. Later fungeerde Belvédère nog korte tijd als regionaal overslagstation voor afval. In de afgelopen twee jaar heeft Essent Milieu de stortplaats voorzien van een vloei-stofdichte bovenafdichting en is het terrein ingezaaid. Na goedkeuring door de provincie Limburg wordt de nazorgfase gestart en zal ook het beheer worden overgedragen aan Nazorg Limburg.

#### Panorama

De ecologische waarde van de berg schuilt in de biotopen van droge muren, graslanden en ruigtes. De inrichting van Belvédère is gekoppeld aan het gelijknamige herstructureringsproject van de stad Maastricht. Het landschapsontwerp kenmerkt zich door een kruidenberg met hellingbanen, bergpaden, een bergkam en een speelveld. De landschapsontwikkeling kan pas starten als er vol-



Het uitzicht vanaf Belvédère laat zich vergelijken met de klassieke stadspanorama's vanaf Sint Pieter, Cadier en Keer, en Berg en Terblijt.

doende financiële middelen beschikbaar zijn, de zetting van de stortplaats is gestabiliseerd en de technische haalbaarheid is aangetoond. Groepen kunnen - onder begeleiding - een bezoek brengen aan Belvédère: nu nog de voormalige stortplaats, straks een nieuwe parel aan de Maastrichtse kroon.

## LIXO operationeel

Het databeheersysteem van Nazorg Limburg, LIXO, is operationeel. Het kan worden gebruikt voor het beheren van data van gesloten stortplaatsen, operationele stortplaatsen, voormalige stortplaatsen binnen gemeenten (VOS-locaties), saneringslocaties en civiele werken.

De afgelopen maanden zijn benut met het verder ontwikkelen en testen van het systeem, en met het 'vullen' van het systeem met de stortplaatsgegevens van Nazorg Limburg en de vigerende vergunningvoorschriften en onderhoudstermijnen (de basis voor onder meer jaarplanningen).

Gegevens uit LIXO vormen input voor de verplichte jaarrapportage aan het bevoegd gezag. Denk daarbij aan het rapporteren van de analyseresultaten van bemonsterde peilbuizen, zettingsmetingen, stortgasmetingen en inspectiegegevens van het terrein en de beplanting. Op basis van grafieken en tabellen kunnen de data worden geïnterpreteerd, nuttig bij het beoordelen van bijvoorbeeld de optimale bemonsteringsfrequentie. Ook vigerende vergunningsvoorschriften en onderhoudstermijnen worden in het systeem geborgd.

Heeft u als gemeente of bedrijf belangstelling voor LIXO en wilt u graag een demonstratie, neemt u dan contact op met Nazorg Limburg, Lex Rijfkogel, bereikbaar onder telefoonnummer (043) 350 96 93.



## Gerard van Loenen vertrekt bij de provincie Limburg

Vanaf 1 april 2005 zal Gerard van Loenen gebruik maken van de vervroegde uittredingsregeling van de provincie Limburg. Als hoofd van het bureau Afvalstoffen speelde hij vanaf 1988 een belangrijke rol bij het totstandkomen van provinciaal afvalbeleid en bij de uitvoering ervan in de negentiger jaren. In die periode is de achterstandpositie die Limburg had bij realisering van de doelstellingen omgezet in een koppositie. Een grote omslag van storten van afvalstoffen op en in de Limburgse bodem naar hergebruik en thermische benutting van energie uit afval is het gevolg geweest. Vanaf 2000 heeft hij gewerkt als leidinggevende van cluster Projecten Bodem en Afval en als plaatsvervangend afdelingshoofd Stedelijke Leefomgeving. Recent heeft onder meer de kwaliteitsborging bij bodemsanering hoog op zijn agenda gestaan. Bodemzorg Limburg wenst Gerard alle goeds voor de toekomst. De functie van Gerard van Loenen zal worden overgenomen door Thijs Arts, hiervoor ook werkzaam bij de afdeling Stedelijke Leefomgeving.

## Bericht voor aandeelhouders

Aandeelhouders van Nazorg Limburg: noteert u alvast de datum van donderdag 26 mei aanstaande in uw agenda! Op die dag vindt vanaf 14.00 uur de aandeelhoudersvergadering van Nazorg Limburg plaats, in TheaterHotel De Oranjerie te Roermond. U ontvangt binnenkort een uitnodiging.



### Nazorg Limburg

Europalaan 24  
6199 AB Maastricht Airport  
T 043 - 350 96 96  
F 043 - 350 96 97

### Colofon

Bodemzorg Limburg is een uitgave van Nazorg Limburg BV en verschijnt enkele malen per jaar.

### Redactie-adres:

Europalaan 24,  
6199 AB Maastricht Airport  
e-mail: [info@nazorglimburg.nl](mailto:info@nazorglimburg.nl)

### Met dank aan:

ir. R. van Empel, G. Evenhuis,  
T. Forschelen, ing. H. van Kooij,  
drs.ing. H. van Zoelen,  
J. Zwanenburg, P. Kromwijk

Fotografie: Clea Betlem  
(Eind)redactie: Facet'N  
Lay out: Two for You

Wijzigingen in uw adresgegevens kunt u doorgeven aan Nazorg Limburg, Geertje den Rooijen, via telefoonnummer (043) 350 96 96 of [grooijen@nazorglimburg.nl](mailto:grooijen@nazorglimburg.nl)